

## **Technická zpráva**

**Odstraňování postradatelných objektů SŽ - demolice (obvod OŘ PHA)**

**SO.05**

**Hýskov - stavědlo č.1 (5000140817)**



**Investor:**

**Správa železnic, státní organizace**

Dlážděná 1003/7, 110 00 Praha 1

IČO: 70994234, DIČ: CZ0994234

Zapsáno v obchodním rejstříku u Městského soudu v Praze, spisová značka A48384

**Praha, říjen 2020**

**Zpracoval: L. Malý**



## **Informace o parcele a budově:**

Informace o pozemku:

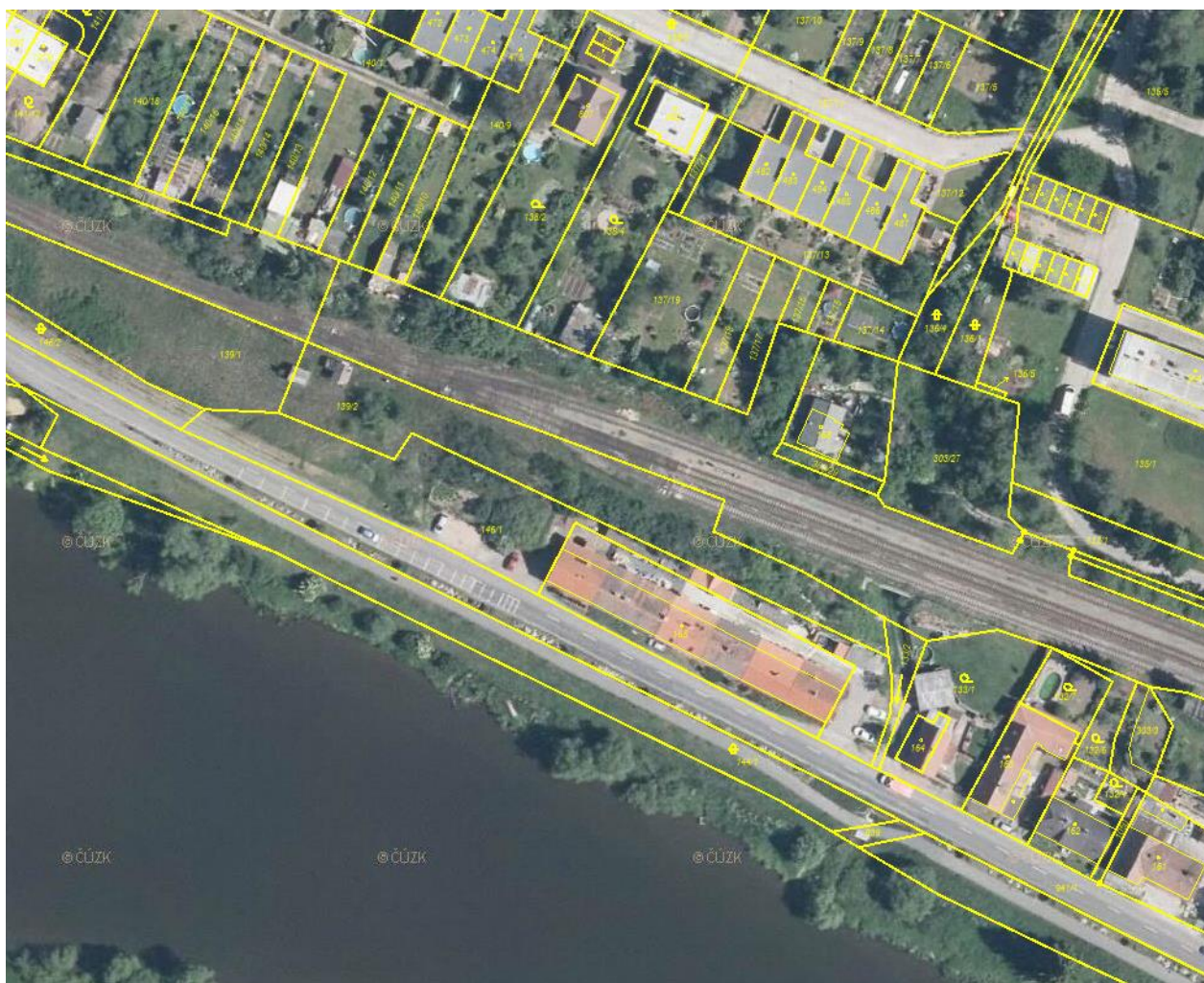
Parcelní číslo:	st. 139/2
Obec:	Hýskov [531243]
Katastrální území:	Hýskov [650471]
Číslo LV:	1084
Výměra [m <sup>2</sup> ]:	
Typ parcely:	Parcela katastru nemovitostí
Způsob využití:	dráha

Stavba není evidována v KN

Budova bez čísla popisného nebo  
evidenčního

Stavba stojí na pozemku: p. č. st. 139/2

Vlastnické právo: České dráhy, a.s.  
nábřeží Ludvíka Svobody 1222/12, Nové Město, 110 00 Praha 1





## **Letecká mapa vč. vyznačených objektů:**



## **Účel veřejné zakázky:**

Účelem veřejné zakázky je odstranění bývalého stavědla č. 1 z důvodu jeho dlouhodobého nepoužívání v obvodu žst. Hýskov. Jedná se o dřevěnou stavbu na kamenné podezdívce se sedlovou střechou dřevěné konstrukce. Střešní krytina z osinkocementových šablon. V rámci zakázky dojde k odstranění objektu včetně odvozu a likvidace sutě, vyklizení a úpravě terénu po demolici. Odstraněno bude také dřevěné příslušenství (sklad, suchý záchod).

## **Předmět zakázky:**

Objekt bude kompletně odpojen od inženýrských sítí, které budou trvale zaslepeny nebo zajištěny jiným vhodným způsobem. Současně dojde před zahájením prací k vytyčení, zajištění a ochraně po dobu akce ostatních inženýrských sítí, které jsou funkční.

Objekt bude vyklizen od komunálního a jiného odpadu včetně odvozu a likvidace.

Objekt bude zdemolován včetně základové desky a základů. Bude také zajištěno opatření pro práci s azbestem, případně jiným nebezpečným odpadem a jeho odborná likvidace a vyřízení



souhlasu dotčených orgánů.

Bude zbourán také dřevěný sklad a suchý záchod stojící vedle stavědla.

Plocha po demolovaných objektech bude finálně dorovnána zeminou se zhutněním.

Je nutné uzavřít nájemní smlouvu s ČD, a.s. na celou dobu součinnosti související s odstraněním stavby Správy železnic, s.o.

**Ostatní informace a podklady k demolovanému objektu vč. kontaktů na jednotlivé správce zařízení jsou k nahlédnutí a prostudování v samostatné tištěné složce tohoto objektu.**

### **Manipulace se stavebním odpadem:**

Stavební suť bude odvezena a zlikvidována dle platné legislativy do 20 km se složením na příslušné skládce. Výzisk z kovového odpadu bude odvezen a složen dle pokynů investora, samotný šrot je majetkem investora. Hospodaření s vyzískaným materiálem (mimo stavební odpad) bude prováděno v souladu se směrnici SŽDC č. 42 ze dne 7.1.2013.

Přílohou této dokumentace je i plán prací odstraňování materiálů obsahujících azbest ze stavby zpracovaný v souladu s § 21 odst. 2,3 nařízení vlády č. 361//2007 Sb., ve znění pozdějších předpisů.

### **Zásady organizace výstavby:**

Místo provádění prací bude vždy odděleno od prostor, kde se bude pohybovat cestující či veřejnost, opatřené výstražnými bezpečnostními cedulemi. Veškeré plochy zasažené staveništěm a činnostmi zhotovitele musí být po skončení prací uvedeny do původního stavu.

### **Zvláštní technické podmínky:**

Při provádění prací bude postupováno v souladu s podmínkami vydanými civilními institucemi i složkami Správy železnic a ČD. Zhotovitel na vlastní náklady zařídí vlastní sociální zařízení pro své pracovníky. Zhotovitel je povinen dbát, aby práce v co nejmenší míře omezovaly cestující, veřejnost, nájemce v komerčních prostorech budovy a drážní provoz.

### **Odpadové hospodářství:**

Během realizace stavby je třeba dbát o maximální opětovné využití vyzískaných materiálů. V případě, že takovéto využití není možné, vznikají odpady, se kterými bude dále nakládáno v souladu se zákonem č. 185/2001 Sb. v platném znění. V rámci realizace stavby přechází všechny povinnosti původce odpadů na zhotovitele, který za účelem jejich plnění ustanoví odpadového hospodáře. Zhotovitel musí zajistit zařazování odpadů podle druhů a kategorií v souladu s Katalogem odpadů (vyhláška č. 381/2001 Sb. v platném znění) a následně odpady utříděné shromažďovat v prostředcích, které zamezí jejich znehodnocení, odcizení nebo úniku. Odstraňování odpadů probíhá prostřednictvím oprávněné osoby, která odpady převezme do svého vlastnictví.



O nakládání s odpady je vedena v souladu s vyhláškou č. 383/2001 Sb. v platném znění průběžná evidence a příslušnému úřadu je každoročně zasíláno hlášení o produkci odpadů a nakládání s nimi. S nebezpečnými odpady je nakládáno na základě příslušného souhlasu a pro každý takovýto odpad je zpracován identifikační list, kterým jsou vybavena místa, kde dochází k nakládání s uvedeným odpadem. Při každé přepravě nebezpečného odpadu jsou vyplňovány evidenční listy a ty zasílány příslušnému úřadu.

**Veškerý kovový materiál je v majetku objednatele. Hospodaření s vyzískaným materiálem (mimo odpad) bude prováděno v souladu se Směrnicí SZDC č. 42 ze dne 7.1.2013.**

**V souvislosti s demontáží materiálu s obsahem azbestu je firma provádějící odstranění konstrukcí s obsahem azbestu povinna předložit nejméně 30 dnů před zahájením prací (před odstraněním azbestocementové střešní krytiny) na KHS hlášení prací s expozicí azbestu, v souladu s požadavky ust. § 41 zákona č.258/2000 Sb., o ochraně veřejného zdraví a změně některých souvisejících zákonů, ve znění pozdějších předpisů.**

### **Související předpisy:**

- 376/2001 Sb. Vyhláška o hodnocení nebezpečných vlastností odpadů
- 381/2001 Sb. Katalog odpadů
- 382/2001 Sb. Vyhláška o podmínkách použití upravených kalů na zemědělské půdě
- 383/2001 Sb. Vyhláška o podrobnostech nakládání s odpady
- 384/2001 Sb. Vyhláška o nakládání s PCB
- 237/2002 Sb. Vyhláška o podrobnostech způsobu provedení zpětného odběru některých výrobků
- 294/2005 Sb. Vyhláška o podmínkách ukládání odpadů na skládky a jejich využívání na povrchu terénu
- 352/2005 Sb. Vyhláška o nakládání s elektrozařízeními a elektroodpady
- 341/2008 Sb. Vyhláška o podrobnostech nakládání s biologicky rozložitelnými odpady
- 352/2008 Sb. Vyhláška o podrobnostech nakládání s autovraky
- 374/2008 Sb. Vyhláška o přepravě odpadů
- 170/2010 Sb. Vyhláška o bateriích a akumulátorech
- 321/2014 Sb. Vyhláška o rozsahu a způsobu zajištění odděleného soustředování složek komunálních odpadů
- 352/2014 Sb. Nařízení vlády o Plánu odpadového hospodářství České republiky pro období 2015–2024
- 248/2015 Sb. Vyhláška o podrobnostech provádění zpětného odběru pneumatik

V případě že uvedené materiály nebudou nadále využitelné pro potřeby Správy železnic nebo ČD, stanou se odpadem a bude s nimi nakládáno na základě požadavků platné legislativy v odpadovém hospodářství.

Vznikající odpady budou předávány oprávněným subjektům. V případě, že budou zneškodňovány přímo firmou provádějící stavbu či provozovatelem, zodpovídá příslušný subjekt za to, že budou zneškodňovány v souladu s legislativní úpravou, tzn. v současnosti zejména se zákonem č. 185/2001 Sb. ve znění pozdějších předpisů. Během stavby i během užívání domu nebude horninové podloží kontaminováno např. ropnými látkami, odpadními vodami, apod.



**Fotodokumentace stávajícího stavu:**









